



UNIVERSIDADE FEDERAL DE SERGIPE - POSGRAP
Exame de Proficiência em Língua Estrangeira - EPLE
Idioma: Língua Espanhola

NOME: _____
NÚMERO DE ORDEM: _____ **DATA:** 19/05/2024

INSTRUÇÕES:

- 1 - Este é o caderno de questões do EPLE. Para fins de pontuação oficial, as respostas devem ser marcadas na FOLHA DE RESPOSTAS.
- 2 - A folha de respostas deve ser respondida preferencialmente com caneta esferográfica de tinta preta. Não serão aceitas, para fins de pontuação oficial, respostas dadas a lápis ou rascunhos.
- 3 - Não serão aceitas respostas colocadas fora dos locais estipulados para tal.
- 4 - Não serão aceitas rasuras de qualquer tipo, incluindo corretivo, para fins de pontuação oficial.
- 5 - O candidato poderá consultar até quatro dicionários impressos. Não será permitida a consulta a dicionários eletrônicos, empréstimo de material ou consulta a qualquer outro tipo de material.

TEXTO I

A MEDIDA QUE AUMENTAN LOS CASOS DE DENGUE A NIVEL MUNDIAL, EL CONTROL DE VECTORES Y LA PARTICIPACIÓN COMUNITARIA SON CLAVE PARA PREVENIR LA PROPAGACIÓN DE LA ENFERMEDAD

3 ago. 2023

Washington D.C. 3 de agosto de 2023 (OPS/OMS) - En medio del aumento de los casos de dengue en diversas regiones del mundo, especialmente en algunos países de las Américas, expertos revisaron esta semana la situación global y los métodos para ayudar a controlar la propagación de esta enfermedad transmitida por mosquitos. [...]

"La incidencia ha aumentado casi ocho veces desde el año 2000", afirmó el doctor Raman Velayudhan, Jefe de la Unidad de Salud Pública Veterinaria, Control de Vectores y Medio Ambiente, y Enfermedades Tropicales Desatendidas de la Organización Mundial de la Salud (OMS) en la apertura del seminario web. Antes de 1970, el mosquito vector de la enfermedad estaba presente solo en media docena de países, agregó, pero ahora se encuentra en más de 130 países.

Situación en las Américas

En las Américas, el dengue se transmite principalmente a través del mosquito *Aedes aegypti* y la enfermedad es endémica en muchos países. Los brotes tienden a ser

cíclicos cada 3 a 5 años, siguiendo patrones estacionales que corresponden a los meses cálidos y lluviosos, cuando los mosquitos se reproducen.

En 2023, la región de las Américas ha experimentado un aumento significativo en los casos de dengue. Hasta el momento se han registrado más de 3 millones de nuevas infecciones, superando las cifras de 2019, el año con la incidencia más alta registrada de esta enfermedad en la región con 3.1 millones de casos, incluidos 28,203 casos graves y 1,823 muertes.

La mayoría de los casos -más de 2,6 millones- se registran en la región del Cono Sur, con Brasil representando el 80% del total. No obstante, también se ha observado una transmisión inusualmente alta en otras áreas del continente, incluida la región andina, con más de 400,000 casos y una tasa de letalidad más alta. En marzo y junio de este año, la Organización Panamericana de la Salud (OPS) emitió recomendaciones para ayudar a los países a enfrentar el aumento de casos de dengue.

"La urbanización y el cambio climático han tenido un enorme impacto en la propagación del dengue", señaló Velayudhan durante el seminario web. El desplazamiento y la aglomeración de personas en zonas urbanas ha contribuido a la propagación del vector, añadió, pero las interrupciones causadas por la COVID-19 también han afectado las medidas de control de los mosquitos y la notificación de casos.

"Tras la COVID-19, necesitamos reestructurar los programas para una mayor integración y asegurar que los sistemas de salud puedan gestionar", dijo Velayudhan. "Debemos poner en práctica las lecciones aprendidas de la pandemia, como el diagnóstico y el uso de las pruebas PCR, una vigilancia mejorada, una buena comunicación y la participación de la comunidad".

A medida que el hemisferio sur entra en los meses más fríos y secos, los casos están disminuyendo en algunas zonas de la región, pero se espera una mayor transmisión en América Central y el Caribe durante la segunda mitad del año. Recientemente, la OPS emitió una alerta proporcionando orientación a las autoridades nacionales para fortalecer la vigilancia y preparar los sistemas de salud ante un aumento en los casos.

Participación comunitaria para un control efectivo del vector

No existe un tratamiento específico para el dengue, y la prevención depende del control del vector. Las medidas para frenar los mosquitos incluyen el uso de productos químicos, como insecticidas y repelentes, así como métodos mecánicos para eliminar los lugares de reproducción o proporcionar una barrera, como redes tratadas, mosquiteros en ventanas y ropa protectora.

El uso conjunto de estos métodos puede ser efectivo, pero la participación de las comunidades para aplicarlos es fundamental para su éxito, especialmente en la eliminación o limpieza de posibles criaderos. [...]

La OPS ha desarrollado una serie de iniciativas para apoyar estas actividades locales de prevención, incluida la Semana de acción contra los mosquitos, que impulsa acciones a nivel comunitario para proporcionar información sobre la relación entre los mosquitos y las enfermedades que transmiten, como es el caso del dengue, pero también del chikungunya, el Zika, la malaria y la fiebre amarilla.[...]

El dengue es una infección viral que se transmite de los mosquitos a las personas. Si bien la mayoría de las infecciones son asintomáticas o producen enfermedades leves, la enfermedad ocasionalmente puede volverse grave e incluso causar la muerte. Los síntomas van desde fiebre alta leve hasta debilitante, con fuertes dolores de cabeza, dolor detrás de los ojos, dolor muscular y articular, y erupciones en la piel. La enfermedad puede evolucionar hacia un caso de dengue grave, caracterizado por shock, dificultad respiratoria, sangrado y posible afectación de órganos.

Adaptado de: <https://www.paho.org/es/noticias/3-8-2023-medida-que-aumentan-casos-dengue-nivel-mundial-control-vectores-participacion> Acceso el 26 de febrero de 2024

TEXTO II

Infografía: ¿Qué es el dengue?

7 JUNIO, 2023 POR IMAGEN INSTITUCIONAL

#SeguridadSaludTrabajo | El dengue. La Dirección de Seguridad y Salud en el Trabajo de la ÚNICA viene realizando campañas de sensibilización contra el dengue, promoviendo las medidas de prevención y recomendaciones ante posibles casos 🗣️📢👤

Síntomas:

⚠️ Fiebre

⚠️ Dolor de cabeza y detrás de los ojos

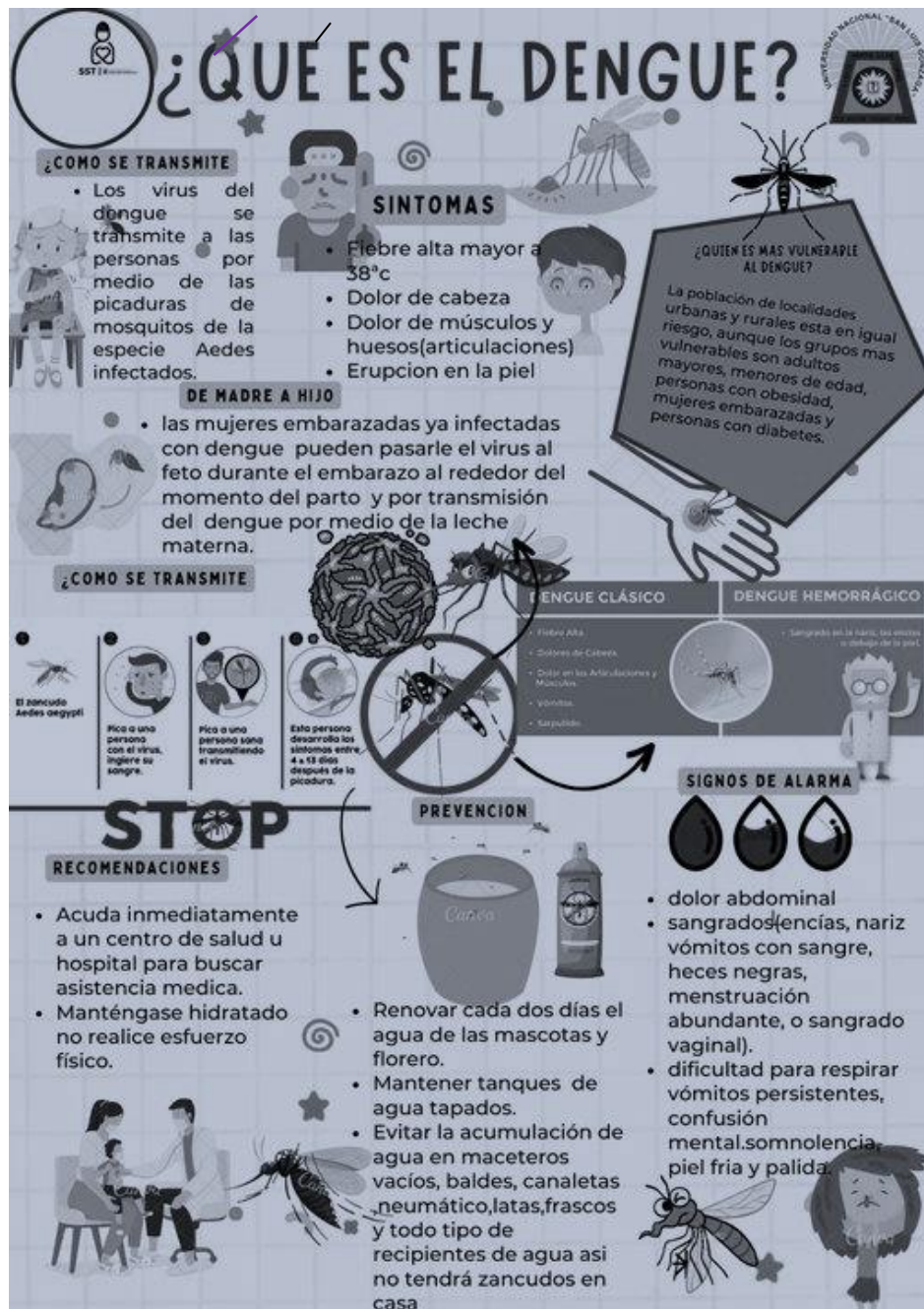
⚠️ Dolor muscular o en articulaciones

⚠️ Náuseas y vómitos / Dolor abdominal

⚠️ Cansancio intenso

🚫 Ante estos síntomas NO TE AUTOMEDIQUES

✅ Se debe acudir al médico para recibir el tratamiento adecuado



[Transcripción]

¿Cómo se transmite?

- El mosquito *Aedes aegypti*.
- Pica a una persona con el virus e ingiere su sangre.
- Pica a una persona nueva transmitiendo el virus.
- Esta persona desarrollará los síntomas 04 a 05 días después de la picadura.

¿Quién es más vulnerable al dengue?

La población de localidades urbanas y rurales está en igual riesgo, aunque los grupos más vulnerables son adultos mayores, menores de edad, personas con obesidad, mujeres embarazadas y personas con diabetes.

[Fin de la transcripción]

QUESTÃO 1: O objetivo do texto I é:

- A) Informar sobre a propagação da dengue, seus sintomas e modos de prevenção.
- B) Informar sobre o aumento dos casos de dengue e de COVID-19 em âmbito mundial.
- C) Informar sobre o aumento dos casos de dengue na América Latina.
- D) Informar sobre a relação entre a COVID-19 e a dengue.

QUESTÃO 2: As palavras-chave mais adequadas ao texto I são:

- A) Doenças; Sintomas; Morte.
- B) Dengue; Américas; Morte.
- C) COVID-19; Dengue; Controle.
- D) Dengue; Transmissão; Controle.

QUESTÃO 3: De acordo com a leitura dos textos, é possível afirmar que a dengue:

- A) Teve maior propagação em 2023 exclusivamente devido à urbanização e às mudanças climáticas.
- B) Apresenta surtos desprovidos de padrões, o que dificulta a sua prevenção.
- C) Em 2023, nas Américas, a maioria dos casos foi registrada na região andina.
- D) É uma infecção viral, com padrões sazonais.

QUESTÃO 4: Aponte a alternativa correta em relação ao histórico de casos da dengue no mundo, de acordo com a leitura do texto I.

- A) O especialista Velayudhan afirma que antes de 1970 o mosquito *Aedes aegypti* estava presente apenas em cinco países.
- B) O chefe da unidade de saúde pública da OMS, durante o seminário web, afirmou que do ano 2000 até 2024, os casos aumentaram oito vezes.
- C) No ano de 2023, o mosquito da dengue estava presente em mais de 130 países do mundo.
- D) A tendência é que os números de países atingidos pela dengue sigam aumentando pelo mundo, conforme afirmou o especialista Velayudhan, durante o seminário web.

QUESTÃO 5: Assinale a alternativa correta em relação à situação da dengue nas Américas, conforme apontada pelo texto I.

- A) Até agosto de 2023, foram registradas mais de 3 milhões de novas infecções, superando os casos de 2019.
- B) A maior parte dos casos da dengue se concentra no Sul do Brasil.
- C) A dengue é uma doença endêmica por toda América Latina.
- D) Conforme se registra, ano após ano, a região andina tem uma transmissão alta da doença, com mais de 400.000 casos e uma taxa de letalidade muito alta.

QUESTÃO 6: Segundo o texto I, a Organização Pan-Americana da Saúde:

- A) Emitiu recomendações para ajudar os países a enfrentar os casos de dengue, em março e julho de 2023.
- B) Realizou a Semana de ação contra os mosquitos, para divulgar informação sobre a relação entre os mosquitos e as doenças que transmitem.
- C) Realizou uma série de iniciativas para a prevenção da dengue no hemisfério sul, já que houve aumento dos casos nos meses mais frios e secos do ano.
- D) Emitiu um alerta com orientações para preparar os sistemas de saúde diante da diminuição dos casos de dengue.

QUESTÃO 7: De acordo com o texto I, qual relação se pode estabelecer entre a situação da dengue e a COVID-19?

- A) Os casos de dengue em 2023 e de COVID-19 são considerados alertas de pandemia em nível mundial.
- B) Com as interrupções causadas no período da pandemia de COVID-19, foi possível haver maior controle dos mosquitos vetores de dengue.
- C) Ainda é preciso colocar em prática as lições aprendidas durante a COVID-19 para melhorar os casos de diagnóstico, vigilância e comunicação sobre os casos de dengue.
- D) Com o aprendizado durante a pandemia de COVID-19, foi possível aplicar uma melhor comunicação e notificação de casos de dengue para a população.

QUESTÃO 8: Aponte qual alternativa descreve a dengue, de acordo com as informações do texto II.

- A) A dengue é uma doença transmitida em ambientes urbanos exclusivamente. Idosos, crianças, pessoas com obesidade, grávidas e diabéticos são mais vulneráveis para a dengue.
- B) A dengue é uma doença transmitida pela picada de um mosquito, que dura 04 ou 05 dias, se passar desse tempo, a pessoa deve procurar um médico.
- C) A dengue pode ser transmitida pela amamentação e pelo sangue, tanto na hora do parto, como em transfusões sanguíneas.
- D) A dengue é uma doença transmitida por meio da picada do mosquito, que pode atingir tanto a população urbana, quanto rural. A dengue pode ser clássica ou hemorrágica, no segundo caso pode aparecer sangramentos, entre outros lugares, no nariz e na boca.

QUESTÃO 9: Em relação ao texto II, é possível asseverar que:

- A) É preciso aguardar ter pelo menos três sintomas para ir ao médico.
- B) As populações rurais estão mais suscetíveis à dengue.
- C) Confusão mental e sonolência são sinais de alerta.
- D) A Covid-19 é um agravante para a dengue.

QUESTÃO 10: Leia as seguintes afirmações que comparam os textos I e II. Em seguida, escolha a alternativa correta:

I- Ambos os textos abordam a transmissão da dengue.

II- Apenas o texto II menciona sobre a transmissão em casos de gravidez.

III- Enquanto o texto I não relaciona a dengue com outras doenças, o texto II o faz.

A) Apenas a alternativa I está correta.

B) Apenas a alternativa II está correta.

C) Apenas a alternativa III está correta.

D) As alternativas I e II estão corretas.